

# EL YACIMIENTO DE LA EDAD DEL HIERRO DE TARAMILLA (ALCALÁ DE LOS GAZULES, CÁDIZ)

---

JOSÉ ANTONIO RUIZ GIL Y JAVIER CATALÁN GONZÁLEZ  
(Universidad de Cádiz)

**RESUMEN:** Como consecuencia de la construcción de la Autovía A-381 Jerez-Los Barrios, conexión natural entre la bahía de Algeciras y la bahía de Cádiz, se excavó el Tramo V, uno de los ocho en los que estaba dividida la citada obra. Con una longitud de 16,5 kms el trazado de este tramo discurre por el principal corredor geográfico que permite la conexión natural a uno (NW) y otro lado (SE) del Parque Natural de Los Alcornocales. El corredor viene definido por el encuentro de dos cabeceras fluviales: la del Barbate y la del Palmones, o río de las Cañas. El yacimiento situado en la Loma de Taramilla (Alcalá de los Gazules), ladera arriba del Jautor, arroyo del Barbate, fue descubierto tras el movimiento de tierra inicial, y su destino lo señalaba en el interior del trazado de la autovía. Por este motivo fue excavado en su totalidad. La evidencia arqueológica muestra características propias de cerámicas a mano del Bronce Final Tartésico, Cogotas tardías, del horizonte “El Castañuelo”, y fenicias y orientalizantes a torno. Así mismo, las estructuras inmuebles presentan plantas cuadrangulares y redondeadas. Es decir, se presenta al completo un pequeño asentamiento monofásico de la Edad del Hierro.

**PALABRAS CLAVE:** Edad del Hierro, yacimiento arqueológico de Taramilla, Los Alcornocales.

**SUMMARY:** As a result of the construction of the A-381 motorway Jerez-Los Barrios, the natural connection between Algeciras Bay and the Bay of Cádiz, Section 5, one of eight parts of the mentioned construction, has been excavated. With a length of 16.5 kms the section runs through the main geographical corridor that allows the natural access to one side (NW) and the other side (SE) of the Parque Natural de Los Alcornocales. The corridor is defined by the meeting of two headwaters: the River Barbate and Palmones, or River of Las Cañas. The site, located in the Loma of Taramilla (Alcalá de los Gazules) upstream of Jautor, a Barbate brook, was discovered after the initial soil removal and its destination seemed to point towards the section of the highway. For this reason the section was excavated in its entirety. Archaeological evidence shows characteristics typical of the handmade pottery of Late Bronze Tartesian Age, Late Cogotas from “The Castañuelo” Horizon, and Phoenician and Orientalizing features. Also, structures and buildings have rounded quadrangular floors. In other words, a complete, small, single-phase settlement of the Iron Age has been presented.

**KEY WORDS:** Iron Age, Archaeological Site of Taramilla, Los Alcornocales.



## 1. DESCRIPCIÓN GEOGRÁFICA

La autovía A-381 Jerez-Los Barrios (Fig. 1) es una de las grandes infraestructuras de la provincia de Cádiz. Conexión natural entre Jerez de la Frontera y Algeciras, es un nexo de unión entre la Bahía de Cádiz (Campaña de Jerez) al NW y la Bahía de Algeciras (Campo de Gibraltar) al SE. Cofinanciada por la Unión Europea, la autovía se incluyó tanto en el Plan Director de Infraestructuras 1993-2007 como en el Plan Director de Infraestructuras de Andalucía 1997-2007.

De los ocho tramos en los que está dividida la autovía, el tramo V, con una longitud de 16.5 Kilómetros discurre por el tramo que une el Parque Natural de los Alcornocales, (Fig. 2) tanto por el noroeste (NW) como por el sureste (SE) donde se ubican los actuales pantanos de Barbate y Charco Redondo, continuando río abajo hasta el río Palmones. Ambas cuencas fluviales penetran por un pasillo delimitado por la Sierra del Aljibe, Montecoche en el Este y por Sierra Blanquilla en el Oeste.

En cuanto a su sustrato geológico encontramos: Areniscas de la Sierra del Aljibe (Mioceno), arcillas con bloques de diversas tipologías pertenecientes al complejo tectosedimentario del Mioceno y, por último, terrenos pertenecientes al Cuaternario en las cuencas fluviales. El modelo corresponde a una orografía de colinas y lomas de especial interés ecológico, ya que reúnen un microclima caracterizado por la humedad, la alta temperatura y la alternancia de los vientos de levante y de poniente.

## 2. DESCRIPCIÓN DE LOS YACIMIENTOS

De los yacimientos arqueológicos encontrados gracias a las prospecciones realizadas (un total de 32), nos centramos en tres: Cerro Lobo, El Jautor y Taramilla. Estos eran mayoritariamente yacimientos monofásicos en sus secuencias estratigráficas pertenecientes al Bronce Final, con elementos cerámicos atribuidos a Cogotas Tardías, así como la Edad del Hierro. Todos ellos asentamientos residenciales, puntualmente especializados en la defensa militar. Cerro Lobo se sitúa en la cuenca del Barbate, algo alejado del curso fluvial, en un medio algo más abierto. Se trata de un yacimiento con dos fases de ocupación: la superior, consiste en una vivienda del siglo XIX; una segunda cronología se ajusta

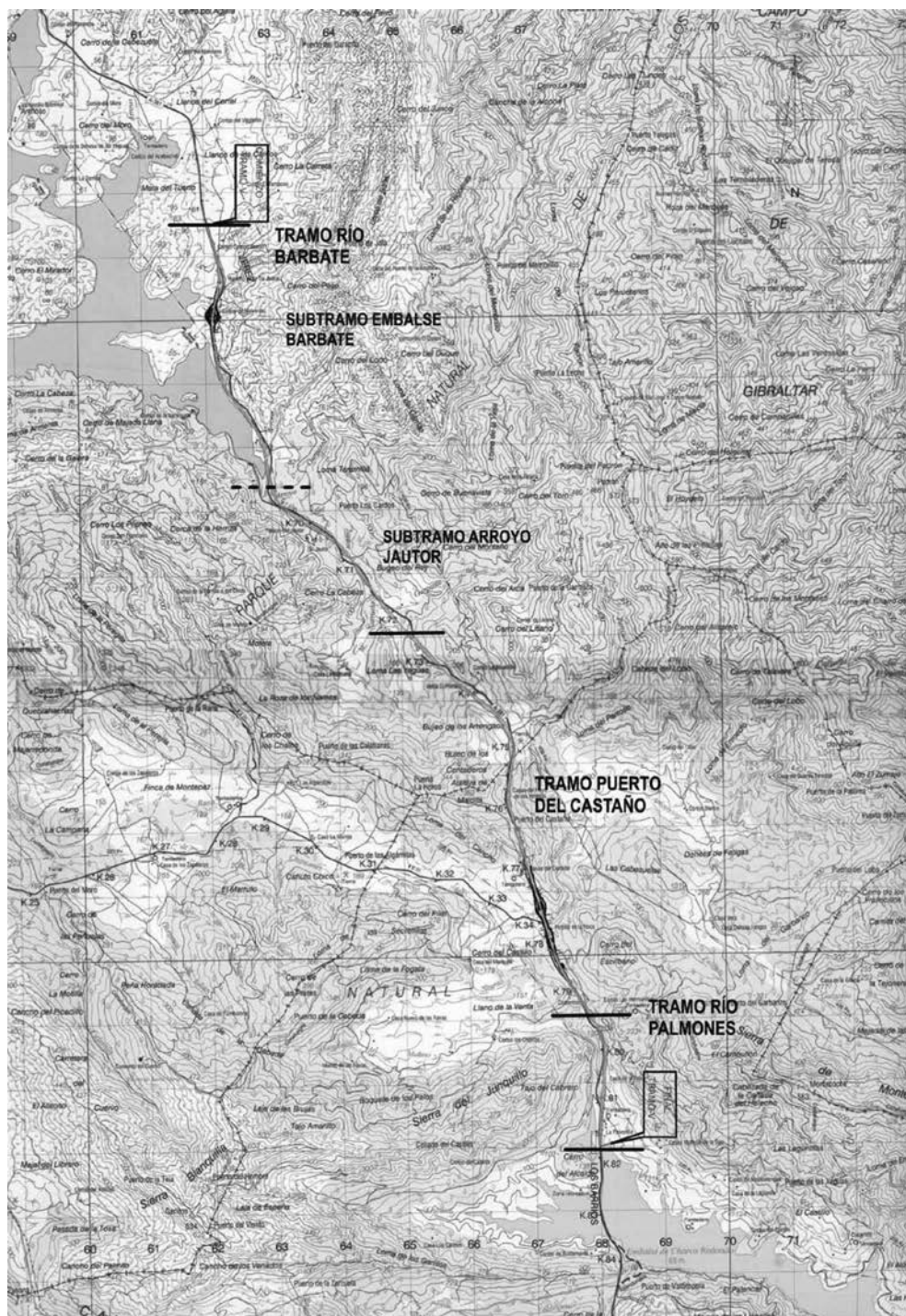


Figura 1. Tramo geográfico de la autovía A-381 (Ramos Millán, Et al.2002:280)



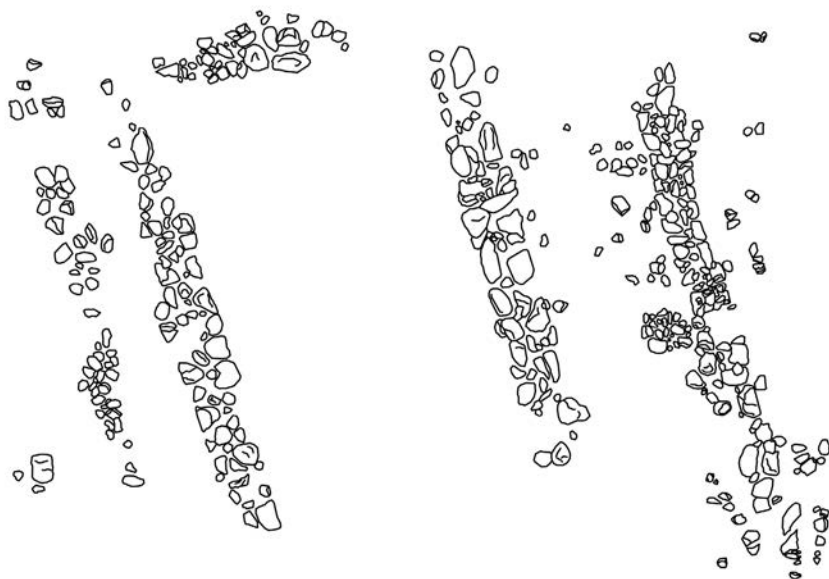


Figura 2. Autovía A-381 Jerez-Los Barrios, tramo V (Ramos Millán, et al. 2002: 279)

a la Edad del Hierro con tres estructuras murales indefinidas dentro del espacio, mostrando una cultura material mixta con cerámicas a mano y a torno (de escasa calidad). En cuanto a los útiles destaca una primacía de la lítica sobre los artilugios de metal. El arroyo de El Jautor discurre encajado en una amplia garganta. La evidencia arqueológica se sitúa justo aquí, por eso la importante afección de la obra pública citada. Por orden de proximidad a Cerro Lobo y en sentido inverso al curso, se encuentra Loma de Taramilla a la izquierda y a una cota más elevada; seguidos de Jautor 1 y Jautor 2 en la ribera. La cultura material de estos yacimientos es muy homogénea, marcando sin lugar a dudas la existencia de una ruta de comunicación. En cuanto a cultura material y estructuras, Taramilla y Jautor 2 poseen elementos orientalizantes los cuales hacen que se diferencien de Jautor 1. El Jautor destaca por su complejidad en función del solapamiento espacial en extensión y de la superposición estratigráfica de varias ocupaciones.

### 3. YACIMIENTO DE TARAMILLA

En cuanto a la Loma de Taramilla, yacimiento en el que vamos a centrarnos, decir que fue excavado en su totalidad ya que por motivos logísticos la carretera lo



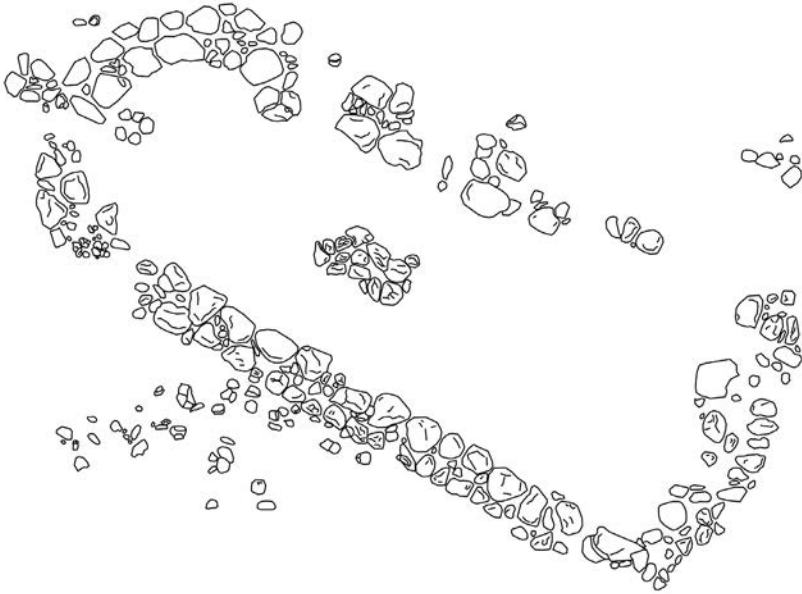
*Figura 3. Estructura I.*

cruzaba longitudinalmente. Dentro del mismo, situado a cierta altura, se excavaron un total de 5 estructuras: la primera (Fig. 3) tiene una planta rectangular con dos de sus extremos abiertos. La segunda estructura (Fig.4) consiste en una base de cabaña de planta absidal u ovalada.

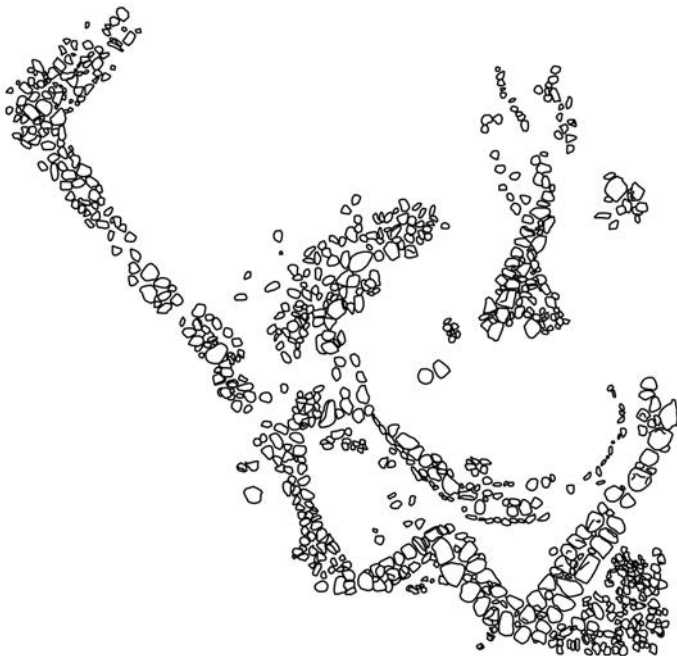
Cabe destacar que la estructura II presenta ciertas similitudes con otro yacimiento localizado en el Este peninsular; en concreto dos plantas con ábside pertenecientes a la segunda fase de La Solana del Castell (Xátiva), yacimiento de interés debido a su situación estratégica en cuanto al intercambio entre ésta misma, la Meseta Central y el Mediterráneo. La tercera y cuarta estructura (Fig. 5) la compone una cabaña de planta circular inscrita en un marco cuadrangular mayor. Por último (Fig. 6) observamos una estructura rectangular semiabierta.

Estas cinco estructuras corresponden a un conjunto funcional, los cuales conservan la cimentación pétreo, de escasa altura. Se construyen sobre suelo arenoso, sin evidencia de pisos ni de pavimentos; tan solo se ha registrado superposiciones en la estructura III-IV, sobre una superficie de pequeñas piedras rubefactadas. En cuanto a la construcción de las cubiertas superiores se tiene la certeza de que serían de origen vegetal.

La cultura material se encontraba mal estado, debido a la acidez que presentan los suelos; a causa de estos, tampoco se encontraron restos óseos. Así pues los materiales encontrados se resumen a fragmentos de cerámica y piedra. En el grupo de la cerámica a mano encontramos facturación de paredes muy gruesas, propias de grandes vasos de



*Figura 4. Estructura II*



*Figura 5. Estructura III-IV.*

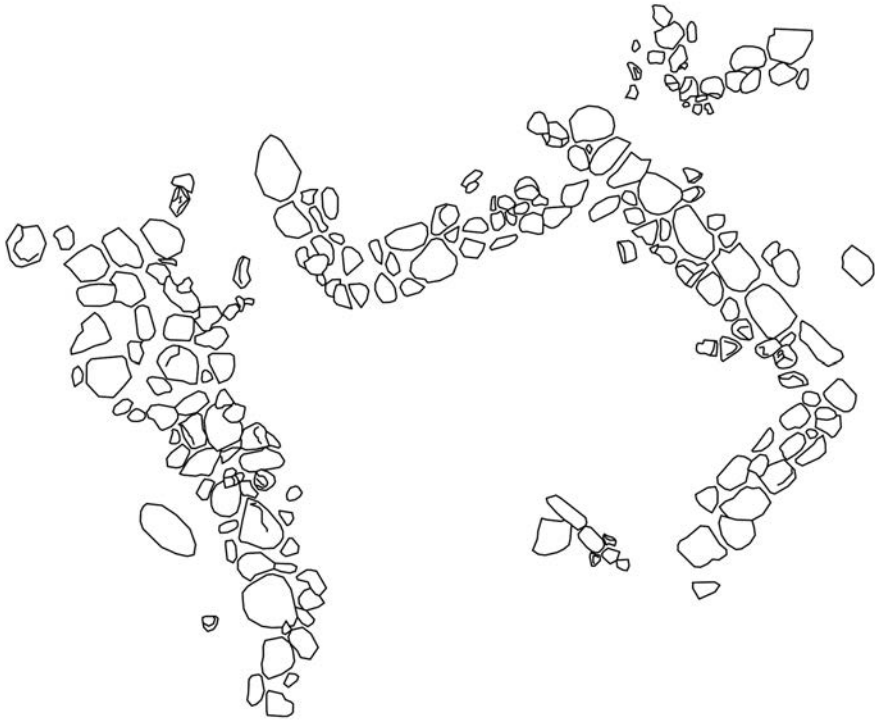


Figura 6. Estructura V

almacenaje. No ostentan decoraciones, si bien se aprecian bases planas (Fig.7) y bordes similares a los del Bronce Final e imitaciones de la cerámica orientalizante (Fig. 8 y 9).

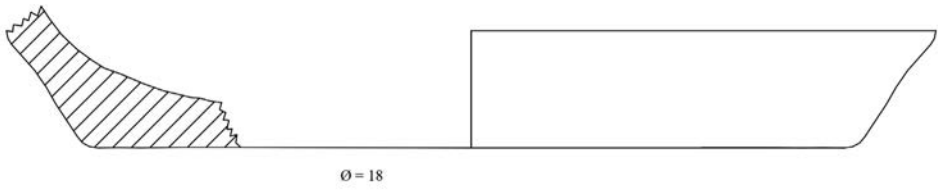
Las cerámicas a torno presentan una mala cocción, por lo tanto su conservación es mala. Las paredes son finas y no se conserva ninguna decoración (Fig.10). Es probable que de tener engobe, se haya perdido a causa de la acidez del terreno.

Por último, la industria lítica (Fig. 11 y 12) se compone de herramientas complejas, piezas pequeñas que irían enmangadas en cuerpos de madera, posiblemente elementos de hoz, destacando la reutilización de las piezas más antiguas. También la aparición de molinos, siempre fracturados, nos lleva a pensar en un abandono premeditado del lugar.

## CONCLUSIONES

Aunque la excavación del yacimiento de Taramilla se realizó en el año 2002, aún es necesario un estudio más extenso, con mayor profundidad de los materiales recogidos en el yacimiento. Lo que describimos en este artículo sólo es una pequeña muestra del

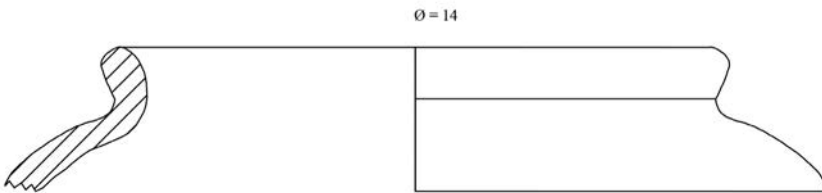




*Figura 7. Fragmento de fondo*



*Fotografía fragmento 7*



*Figura 8. Fragmento de borde*



*Fotografía fragmento 8*



Figura 9. Fragmento de borde y fotografía



Figura 10. Fragmento de borde y fotografía

estudio de materiales que actualmente se está llevando a cabo. Con dicho estudio de materiales será posible una mayor comprensión de las comunidades que vivieron en el yacimiento a lo largo de su ocupación: modo de subsistencia, intenciones o propósitos; preguntándonos, como ya se hizo anteriormente,<sup>1</sup> si nos encontramos ante comunidades que vivieron “aisladas” en las montañas.

Por último, vemos que estos asentamientos presentan características similares a algunos yacimientos estudiados a lo largo de la Meseta Central, así como otros yacimientos localizados en el norte peninsular.<sup>2</sup> En la actualidad, se están empezando a ver yacimientos similares cada vez más adentrados en zonas de adscripción Orientalizante, ejemplos de esto son la Silla del Moro (Ronda),<sup>3</sup> el yacimiento

<sup>1</sup> RUIZ GIL, J.A (2009). “Fragmentos de Cogotas en contextos tardíos: nuevas aportaciones desde la provincia de Cádiz” *COGOTAS I Una Cultura de la Edad del Bronce en la Península Ibérica*, J.A. Rodríguez Marcos, J. Fernández Manzano (ed.), Valladolid, 2012, Universidad de Valladolid, p. 564.

<sup>2</sup> MORENO RASO, I (2014), “Longhouses del Bronce Final-Hierro I en la Península Ibérica”, *Arqueología y Territorio* n° 11, p. 30.

<sup>3</sup> CARRILERO MILLÁN, M; AGUAYO DE HOYOS, P. (2008), “Entre Tartesios y Turdetanos, Entre El Bajo Guadalquivir y las Béticas Occidentales, Entre los siglos VII y V A.C.: ¿Cilbicenos?”, *1º Congreso Internacional de Arqueología Ibérica Bastetana*, Universidad Autónoma de Madrid, (Madrid), p. 188.

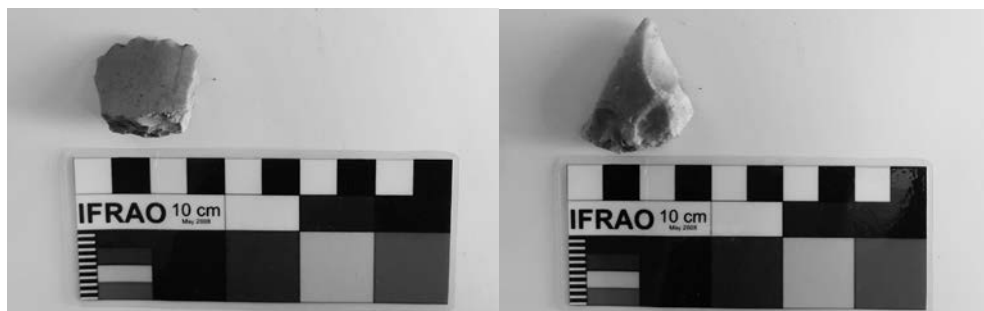


Figura 11 y 12. Fragmentos de industria lítica

catalogado como *Oppidum* protohistórico y militar de carácter defensivo de Olvera,<sup>4</sup> el cual se encuentra situado hacia el interior de la campiña gaditana, estableciendo una situación de control de las rutas estratégicas que van desde el suroeste hacia el interior de la campiña sevillana. Los momentos de ocupación correspondientes a las Fases I y II del yacimiento arqueológico de Ocuri (Ubrique, Cádiz)<sup>5</sup>. Y último lugar, el yacimiento de El Castañuelo, en Huelva,<sup>6</sup> el cual también presenta rasgos similares a los anteriores en cuanto a disposición de los elementos estructurales, así como también la aparición de numerosas cerámicas a mano y a torno de clara imitación fenicia y elementos de bronce correspondientes a una tipología propia o indígena.<sup>7</sup>

## BIBLIOGRAFÍA

- CARRILERO MILLÁN, M; AGUAYO DE HOYOS, P. (2008), “Entre Tartesios y Turdetanos, Entre El Bajo Guadalquivir y las Béticas Occidentales, Entre los siglos VII y V A.C.: ¿Cilbicenos?”, *1º Congreso Internacional de Arqueología Ibérica Bastetana, Universidad Autónoma de Madrid, (Madrid)*, pp. 179-195.
- GUERRERO MISA, L. J., LÓPEZ ROSENDO, E. (2010), “El descubrimiento de un nuevo enclave tartésico-orientalizante en la sierra de Cádiz: el *Oppidum* de Olvera”, *Papeles de Historia nº6*, pp. 11-42.

<sup>4</sup> GUERRERO MISA, L. J., LÓPEZ ROSENDO, E. (2010), “El descubrimiento de un nuevo enclave tartésico-orientalizante en la sierra de Cádiz: el *Oppidum* de Olvera”, *Papeles de Historia nº 6*, p. 32.

<sup>5</sup> GUERRERO MISA, L. J. (2010), “La muralla ciclópea de la ciudad romana de Ocuri (Salto de la Mora, Ubrique): Orígenes, fases constructivas y propuestas de interpretación”, *Papeles de Historia nº6*, p. 58.

<sup>6</sup> JIMÉNEZ ÁVILA, J. (2009), “El poblado de El Castañuelo (Aracena) y el post-orientalizante en la sierra norte de Huelva”. *IV encuentro de Arqueología del Suroeste Peninsular, Huelva, 2009*, p. 7.

<sup>7</sup> *Ibidem*, p. 16.

- GUERRERO MISA, L. J. (2010), “La muralla ciclópea de la ciudad romana de Ocuri (Salto de la Mora, Ubrique): Orígenes, fases constructivas y propuestas de interpretación”, *Papeles de Historia* nº 6, pp. 43-83.
- JIMÉNEZ ÁVILA, J. (2009), “El poblado de El Castañuelo (Aracena) y el post-orientalizante en la sierra norte de Huelva”. *IV encuentro de Arqueología del Suroeste Peninsular*, Huelva, pp. 3-33.
- MORENO RASO, I (2014), “Longhouses del Bronce Final-Hierro I en la Península Ibérica”, *Arqueología y Territorio* nº 11, p. 25-37.
- PÉREZ BALLESTER, J. (2014), “Entre el Bronce Final y el Hierro Antiguo. Las Cerámicas a Mano de La Solana del Castell (Xátiva, Valencia)”, *LVCENTVM XXXIII 2014*, p. 23-39.
- RAMOS MILLÁN, A., MARÍA DEL MAR OSUNA VARGAS, JOSÉ ANTONIO RUIZ GIL, SALVADOR CARA MALDONADO (2002), “Arqueología y etnología ambientalistas en Cádiz. La Autovía Jerez-Los Barrios y la producción de Patrimonio Histórico en el Parque Natural de los Alcornocales”, *Anuario Arqueológico de Andalucía 2002*, pp. 278-293.
- RUIZ GIL, J.A (2009). “Fragmentos de Cogotas en contextos tardíos: nuevas aportaciones desde la provincia de Cádiz” *COGOTAS I Una Cultura de la Edad del Bronce en la Península Ibérica*, J.A. Rodríguez Marcos, J. Fernández Manzano (ed.), Valladolid, 2012, Universidad de Valladolid, pp. 581.